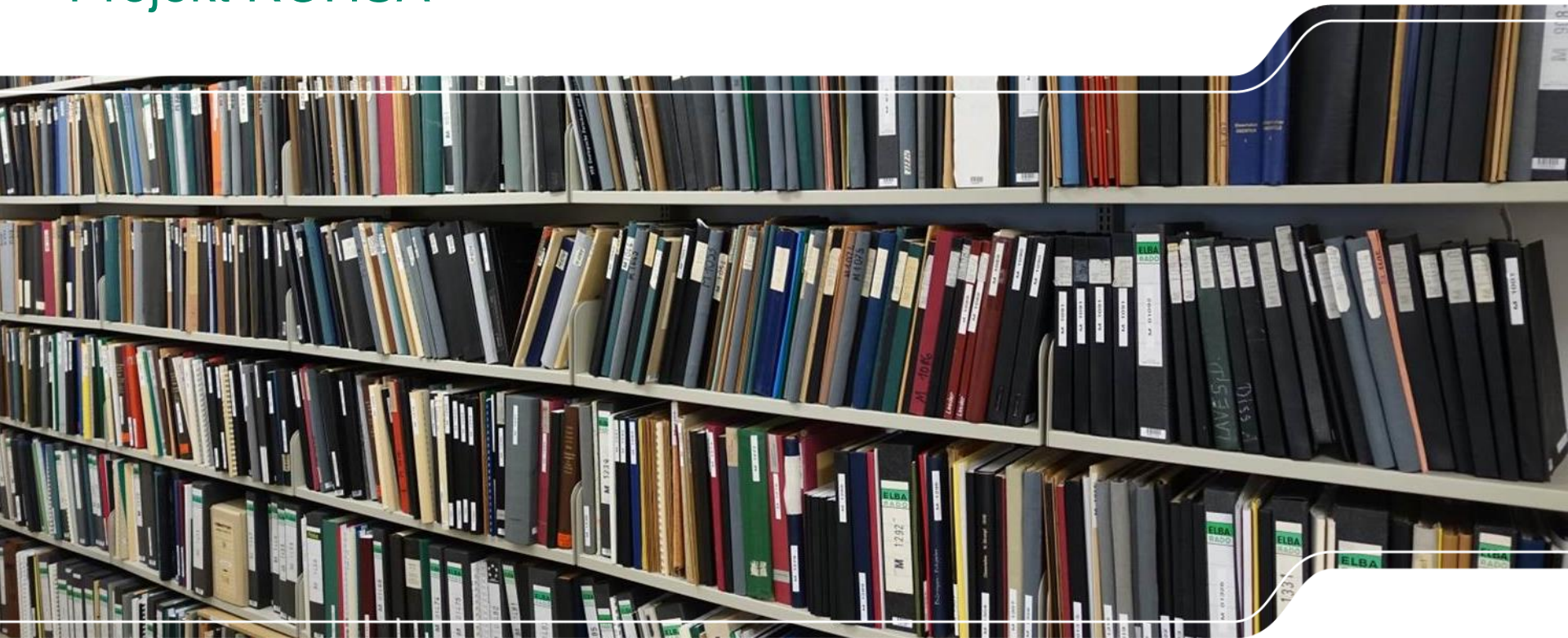


Öffentliche Daten für das neue Berggeschrey – Projekt ROHSA



ROHSA 3



Sachsen hebt seine Schätze

Was ist ROHSA ?



Neues Berggeschrey - Wer nutzt die Rohstoffdaten ?



Verfügarmachung der Daten



ROHSA = ROHstoffdaten SAchsens (v.a. Erze und Spate)

- ROHSA 3: Schlüsselprojekt der „Rohstoffstrategie für Sachsen“
- ROHSA 3: Vorhaben in Digitalisierungsstrategie „Sachsen Digital“
- Bundesweite Sichtung, Sicherung, Aufbereitung und digitale **Verfügbarmachung** von sächsischen Rohstoffdaten

= In-Wert-Setzen geologischer Daten für Wirtschaft,
Wissenschaft und Fachverwaltung



Sachsen hebt seine Schätze

Projekthistorie

- **2006: ROHSA 1**
 - Neubewertung ausgewählter Erz- und Spat- Vorkommen: **Steckbriefe (online verfügbar)**
(https://www.umwelt.sachsen.de/umwelt/download/Katalog_Neubewertung_Erze_Spate.pdf)
- **2008: ROHSA 2**
 - Kataster mit 139 Vorkommen; **Veröffentlichung des SMWA/GKZ in Buchform**
- **2012: ROHSA 3 – Vorprojekt**
 - Hauptprojekt ROHSA 3: Datensicherung Erze/Spate für Sachsen, Dauer 10 Jahre, 22 Mio. €
- **2013 – 2016: Teilprojekt ROHSA 3.1**
- **2017 – 2018: Teilprojekt ROHSA 3.2**

Neubewertung von Spat-
und Erzvorkommen im
Freistaat Sachsen

Steckbriefkatalog

Im Auftrag des
Sächsischen Staatsministeriums
für Wirtschaft und Arbeit

Freiberg





Teilprojekt ROHSA 3.1 2013 - 2016

I Projektauftraggeber:

- Sächsisches Staatsministerium für Wirtschaft, Arbeit und Verkehr (SMWA)
- Sächsisches Staatsministerium für Umwelt und Landwirtschaft (SMUL)

I Finanzrahmen: 3,7 Mio. €

- Landesmittel (Werkverträge im Fach- und IT-Bereich: ca. 70 Vorhaben)
- befristet eingestelltes Personal

I Projektbeirat: Vertreter aus fünf Institutionen

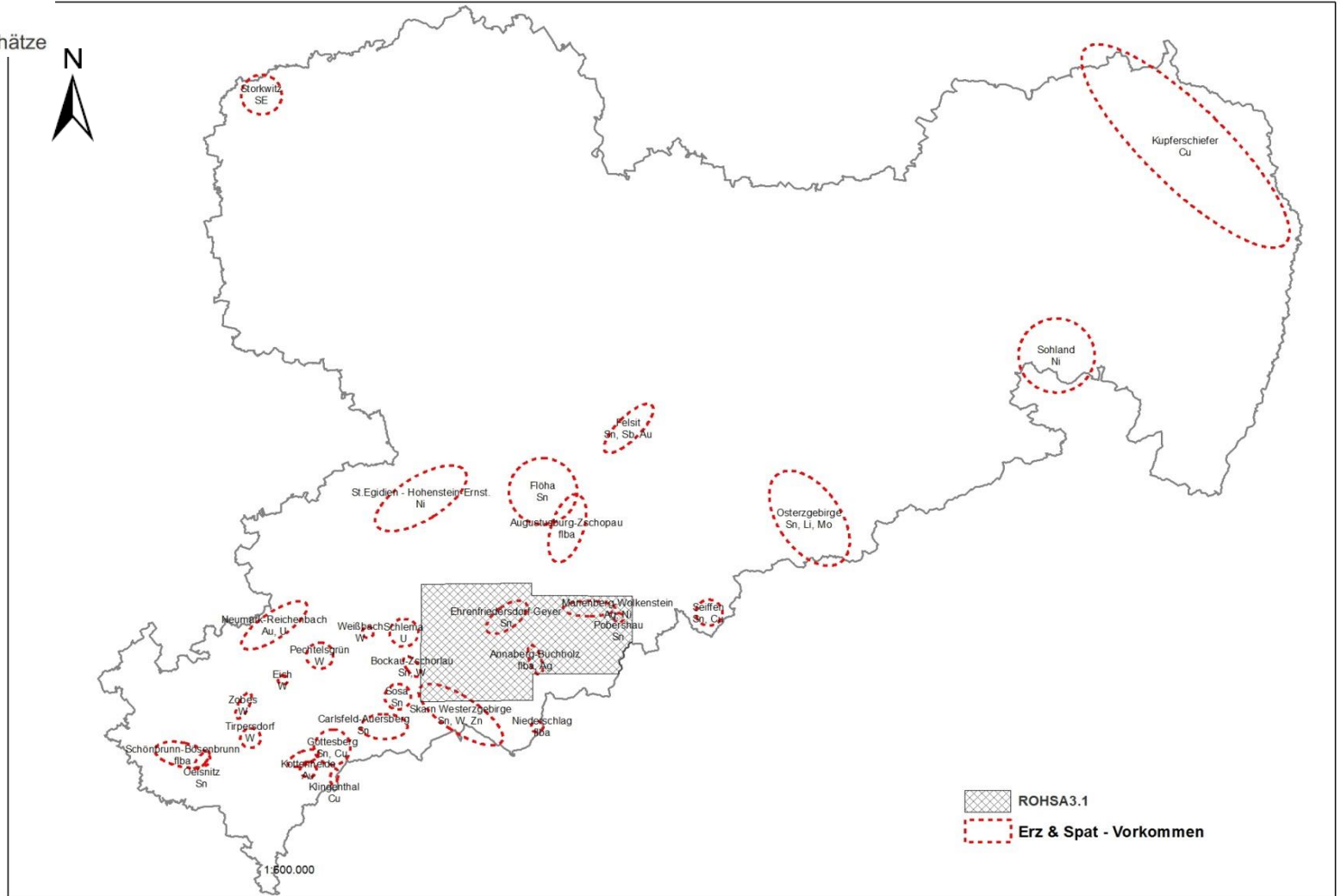
- SMUL, SMWA, Geokompetenzzentrum Freiberg (GKZ), **IHK Chemnitz**, TU Bergakademie Freiberg

I Projektgruppe: Mitarbeiter im Landesamt für Umwelt, Landwirtschaft und Geologie (LfULG) + im Sächsischen Oberbergamt (OBA)



Sachsen hebt seine Schätze

Projektgebiet ROHSA 3.1





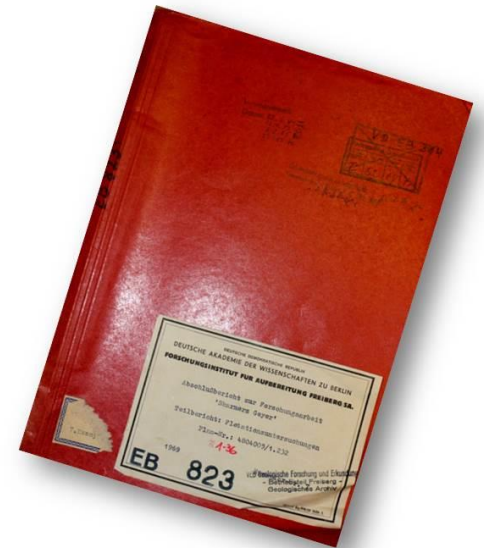
Aufgabenschwerpunkte in ROHSA 3.1

- **Sichtung** sächsischer Rohstoffdaten in bundesweit vorhandenen Archiven
 - LfULG, OBA, TU Bergakademie Freiberg, Wismut GmbH, Bundesanstalt für Geowissenschaften und Rohstoffe, Sächsisches Bergarchiv

- **Sicherung** der Daten vor Verlust, Verfall, Vergessen
 - physische Sicherung analoger Dokumente
 - Aufnahme und Nachweis von Metadaten

- digitale **Aufbereitung** der Daten
 - Digitalisieren
 - inhaltliche Erschließung
 - datenbanktechnische Erfassung

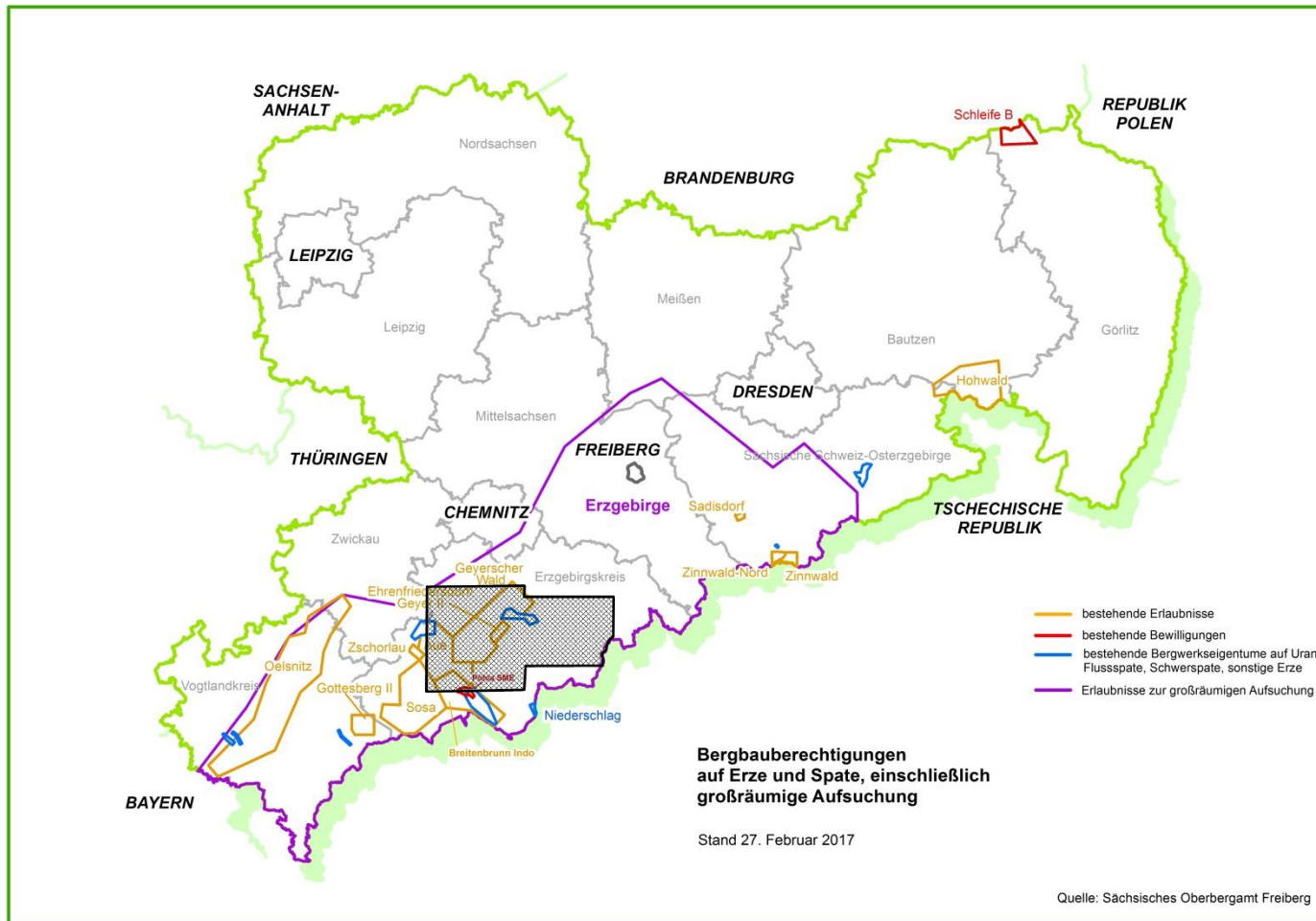
- **Verfügarmachung der Daten**
 - digitales Bereitstellen von Daten: rechtskonform, technisch: **Open Data**



Neues Berggeschrey –

Wer nutzt die Rohstoffdaten ?

Neues Berggeschrey Bergbauberechtigungen auf Erze und Spate



Fragt die Wirtschaft nach geologischen Altdaten?

- **Ja**, seit ca. 10 Jahren gezielte Nachfrage verschiedener Firmen für Rohstofferkundungs- und Bergbauvorhaben
 - **Veröffentlichungen zu Altdaten**: ROHSA 1 und 2 + Bergbaumonographien
 - **Expertise** im Geologischen Dienst, im Oberbergamt und bei Geo-Consultern
 - **Qualität der Altdaten** und der im LfULG vorhandenen Bohrkerne und Proben **sehr gut**, wurde durch neue Bohrungen und Analysen bestätigt

Vorhaben Zinnerkundung	verwendete Altdaten	notwendige Neudaten für international anerkannte Ressourcenschätzungen
Gottesberg	ca. 60 Bohrungen, über 100 Auffahrungen	3 Bohrungen
Sadisdorf	ca. 9000 chemische Analysen	ca. 500 chemische Nach- und Neuanalysen

- **finanzieller Wert der Altdaten** liegt für wirtschaftliche Investitionen und wissenschaftliche Forschungsvorhaben **im Millionen € - Bereich**

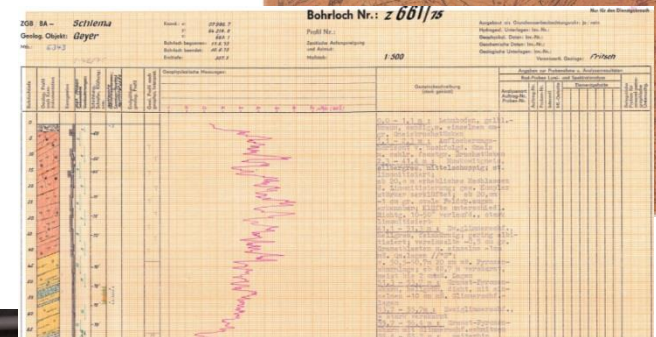
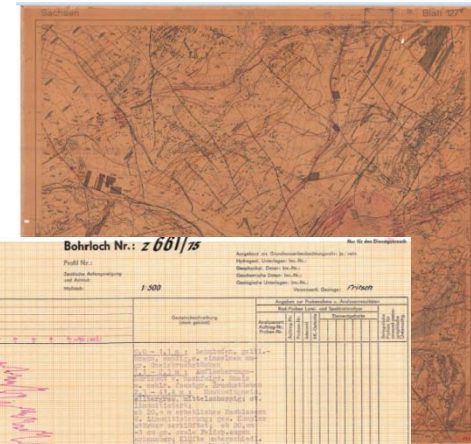
Verfügbarmachung der Daten

Stand und Ausblick

Datenarten Datenumfang

Beim LfULG digital vorliegende Daten aus Geo-Archiven:

- ca. 90.000 Dokumentationen
- ca. 600.000 Bohrungen
- ca. 4.000 Rohstoffvorkommen
- ca. 3.000 Karten
- 230.000 geochemische Analysen
- 110.000 geophysikalische Punktdaten
- ...



Verfügarmachung der Daten - Stand

■ Internet **WebOPAC** (Bibliothekskatalog)

- seit August 2016
- Recherchemöglichkeit nach **> 315.000** Medieneinheiten der Fachbibliotheken im Ressort des SMUL und des Geologischen Archivs des LfULG, **ROHSA-Daten sind hier dabei**
- **Erstmalig können unveröffentlichte Dokumentationen verschiedener Archive gefunden werden**

<http://www.smul.sachsen.de/lfulg/7074.htm>

■ **Web-Auftritt ROHSA**

- seit Dezember 2016
- Informationen, Projektergebnisse, zentrale Datenbereitstellung

<http://www.rohsa.sachsen.de>

- **Datenrecherche via Metasuchmaschine („Google-Suche“)**

→ seit Dezember 2016

→ **Mit einer Nutzeranfrage** werden unterschiedliche Datenquellen des LfULG durchsucht

→ Anwendung einer **e-Government-Basiskomponente des Freistaates Sachsen**

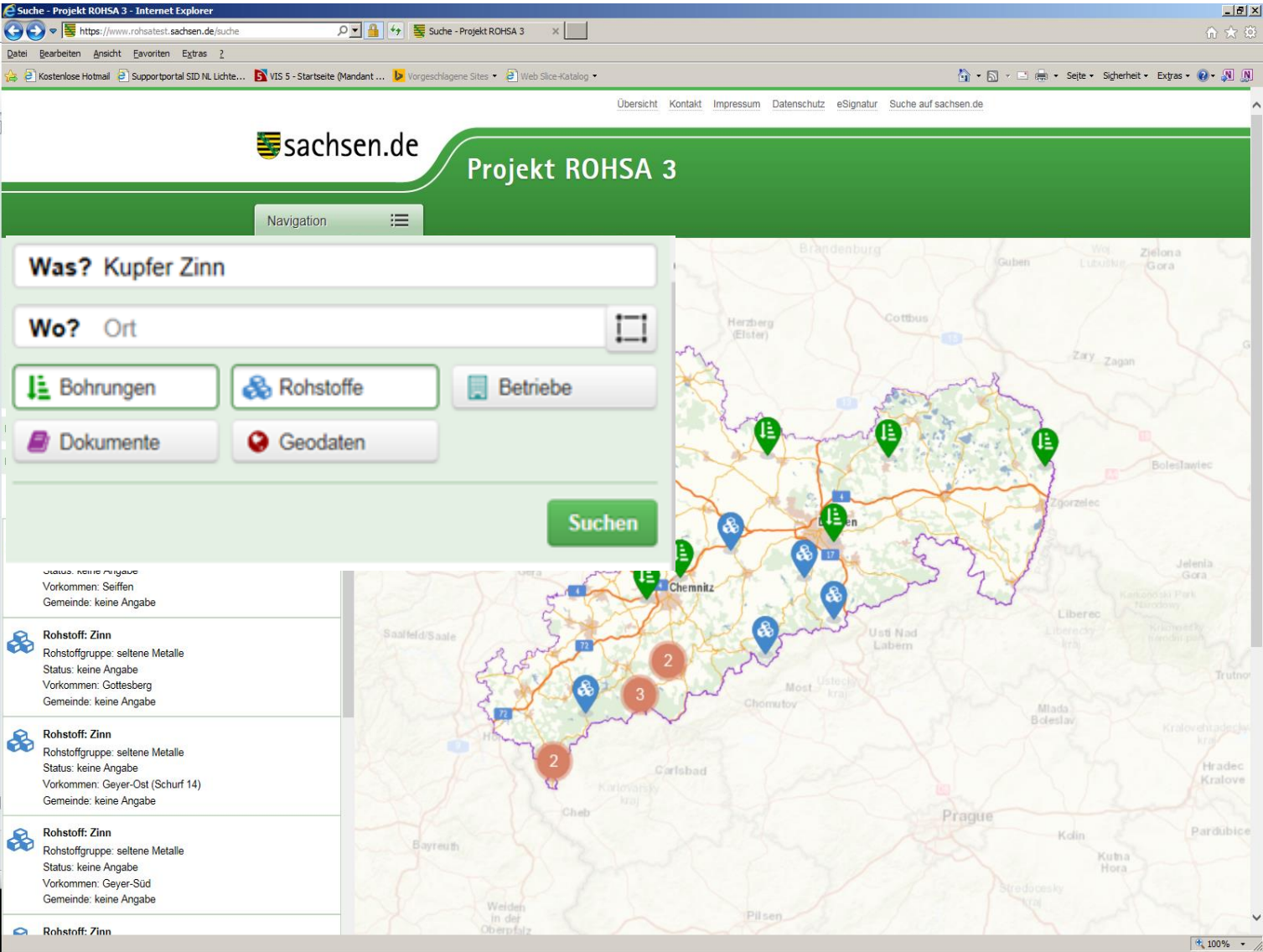


Eine für Alle



<https://www.umwelt.sachsen.de/umwelt/geologie/>

www.rohsa.sachsen.de/suche



Suche - Projekt ROHSA 3 - Internet Explorer
https://www.rohsatest.sachsen.de/suche

Navigation

Was? Kupfer Zinn

Wo? Ort

Bohrungen Rohstoffe Betriebe

Dokumente Geodaten

Suchen

Status: keine Angabe
Vorkommen: Seiffen
Gemeinde: keine Angabe

Rohstoff: Zinn
Rohstoffgruppe: seltene Metalle
Status: keine Angabe
Vorkommen: Gottesberg
Gemeinde: keine Angabe

Rohstoff: Zinn
Rohstoffgruppe: seltene Metalle
Status: keine Angabe
Vorkommen: Geyer-Ost (Schurf 14)
Gemeinde: keine Angabe

Rohstoff: Zinn
Rohstoffgruppe: seltene Metalle
Status: keine Angabe
Vorkommen: Geyer-Süd
Gemeinde: keine Angabe

Rohstoff: Zinn

Zugang zu geologischen Daten und Informationen - Rechtsgrundlagen und rechtliche Einordnung

Sächsisches Geodateninfrastrukturgesetz (SächsGDIG) und Sächsisches Umweltinformationsgesetz (SächsUIG)

- Zugang zu Daten steht unter dem Vorbehalt der Betroffenheit privater Schutzbelange:
 - personenbezogene Daten
 - Betriebs- und Geschäftsgeheimnisse
 - Rechte am geistigen Eigentum, insbesondere Urheberrechte.

- ⇒ Zugang kann nur dann gewährt werden, wenn im Rahmen einer Abwägung
 - ⇒ das öffentliche Interesse am Zugang das Geheimhaltungsinteresse des betroffenen Rechteinhabers überwiegt

- **Bisher:**
 - individuelle Anhörung der betroffenen Rechteinhaber vor Zugänglichmachung der Daten erforderlich
 - immenser Aufwand, da umfangreiche Datenmengen vorhanden und Rechteinhaber meist nicht bekannt sind

Zugang zu geologischen Daten und Informationen - Rechtsgrundlagen und rechtliche Einordnung

**Änderungsgesetz zum SächsGDIG und SächsUIG,
in Kraft getreten im November 2016**

- **Künftig:** Zugang zu Daten soll erleichtert werden
 - Ermittlung und Anhörung potentiell betroffener Rechteinhaber durch Bekanntmachung im Sächsischen Amtsblatt
 - Interessenabwägung im Ergebnis dieser Anhörung
 - Entscheidung über die Zugänglichkeit der Daten

- **Bereitstellung der Daten im Internet (SächsGDIG)**
- **Datenzugang auf Antrag bzw. zu analogen Unterlagen (SächsUIG)**

Verfügbarmachung der Daten - Ausblick

- **Weiterführung ROHSA 3.2 (2017-2018)**
- **Verfügbarmachung und Präsentation** der Digitalisate (Berichte, Gutachten usw.) mit Hilfe eines

Digitalisier- und Präsentationssystem

(Kooperation mit Sächsischer Landesbibliothek — Staats- und Universitätsbibliothek Dresden - SLUB)



- **Recherche**
- **„digitaler Lesesaal“**
- **Downloadmöglichkeit**

